

La donation GLEIZE ou sur les traces de la collection archéologique du docteur ubayen Antoine Ollivier

C'est un événement à la fois culturel et patrimonial auquel vous invite cet été (et jusqu'au 30 décembre 2013), la nouvelle exposition du musée de la Vallée, à la Sapinière. Le trésor archéologique, donné au musée en octobre 2012 par le collectionneur Jean-Denis Gleize, comprend 82 pièces, essentiellement des bronzes, dont un tiers des pièces provient de la collection du docteur Antoine Ollivier dont on avait perdu la trace...depuis 1943 !

Une belle histoire

La donation Gleize appartient à cette belle série de découvertes qui marqueront la longue histoire de la collection publique de Barcelonnette, et plus largement, celle de la recherche archéologique en Ubaye. Des rencontres inattendues sont à l'origine de cette redécouverte inespérée.

Le 11 avril 2010 : Jeanine Bourvéau-Ravoux, présidente-fondatrice de l'association du Patrimoine du pays de Forcalquier, passionnée et licenciée d'archéologie, qui connaît l'Ubaye depuis l'enfance (son père chassait le chamois avec la famille Der-

bez du Lauzet), se présente à l'accueil du musée de la Vallée à la recherche d'informations sur le docteur Antoine Ollivier. Elle vient, dit-elle, de faire une découverte importante dont elle souhaite pour l'instant conserver le secret. Nous l'invitons à lire le portrait du docteur Ollivier signé Jean-Louis d'Anglade dans son ouvrage consacré à *Joseph Ollivier, un grand patron barcelonnais*¹, frère puîné d'Antoine émigré au Mexique, sans oublier les pages de Delphine Isoardi dans sa synthèse sur *l'Histoire de la recherche archéologique en Ubaye* publiée en 2006. Nous n'en saurons pas plus !

Le 25 octobre 2011 : Élisabeth Fossati, étudiante en Master 2 d'Archéologie (Université de Provence), vient au musée, en quête d'informations

- Élisabeth Fossati au musée en octobre 2011.
- Photographies de Saint-Marcel Eysseric, 1890.
Archives départementales des Alpes de Haute-Provence [31 Fi 1659 à 31 Fi 1675].



sur le docteur Ollivier. Cette nouvelle recherche sur l'archéologue amateur originaire de Saint-Ours attise notre curiosité et nous cherchons à en savoir plus... La surprise est totale lorsque l'étudiante sort de son sac, cinq épingles à tête et deux bracelets en bronze ainsi qu'une série d'étiquettes manuscrites signées du docteur Ollivier ! C'est en travaillant pour le compte d'un particulier résidant à Marseille qu'Élisabeth Fossati a découvert l'existence d'une collection de pièces archéologiques dont elle tente d'identifier la source... Nous l'écoutons avec beaucoup d'intérêt et lui demandons l'autorisation de la prendre en photo avec les objets, pour être tout à fait sûrs de ne pas avoir rêvé ! Le musée est précisément en train de réaliser le récolement de ses collections archéologiques avec le soutien des ingénieurs du Service régional de l'Archéologie (Aix-en-Provence), Nicolas Rouzeau et Pascal Marrou, encore épaulé sur place par Gilles Perdreau. Aucun d'entre nous ne pouvait alors espérer retrouver la trace de la collection du docteur Ollivier, perdue de vue depuis 70 ans exactement !

Le 18 novembre 2011 : Nous recevons à Barcelonnette le docteur Jean-Denis Gleize, propriétaire des pièces archéologiques, -très imposant



Saint-Marcel Eysseric (1831-1915)

Né à Sisteron, Numa François Saint-Marcel Eysseric entame une carrière dans la magistrature et devient juge d'instruction à Forcalquier jusqu'en 1865. À partir de 1875, il se consacre à des travaux d'historien, de généalogiste, d'héraldiste et de photographe. En 1890, Eysseric réalise les photographies de la collection d'objets archéologiques réunis par le docteur Antoine Ollivier. Les deux hommes sont tous deux de grands collectionneurs et membres de la Société Scientifique et Littéraire des Basses-Alpes (1878). On peut retrouver le parcours et les photographies de Saint-Marcel Eysseric dans le catalogue publié par les archives départementales pour accompagner l'exposition qui lui a été consacrée du 14 septembre 2012 au 14 mai 2013.⁴

et d'une extrême courtoisie, qui nous raconte sa toute première rencontre avec ces objets découverts chez un antiquaire de Marseille. Le 27 juillet 2012, lors d'un dîner à Marseille, le docteur Gleize exprima son souhait de voir conserver sa collection dans un musée, et à Barcelonnette, puisque, confia-t-il, « une partie de ces objets ont été découverts dans votre belle vallée ».

Les photographies inédites de Saint-Marcel Eysseric (1890)

Découvertes en avril 2010 par Jeanine Bourvéau-Ravoux² aux archives départementales (04), les photographies inédites de la collection Ollivier, datées de 1890, portent la signature de Saint-Marcel Eysseric. Ces photographies, qui avaient totalement « échappé à la communauté scientifique et aux musées », se révèlent particulièrement importantes pour identifier



les pièces de la collection du docteur Antoine Ollivier. Les dix-sept clichés photographiques identifiés « représentent, pour le premier cliché, un mannequin habillé de peaux de bêtes et paré d'une quarantaine d'objets assemblés de façon hétéroclite. Les seize autres clichés représentent des panneaux, quelquefois ceints d'une bordure décorée, sur lesquels sont épinglées plusieurs pièces archéologiques de bronze. Ils portent la signature d'Eysseric ».

(JBR)³

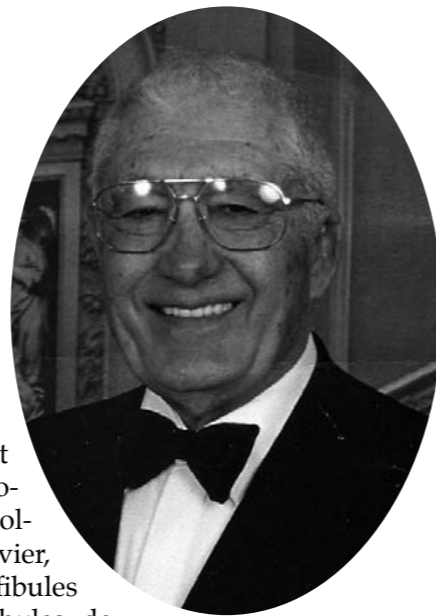
La donation Jean-Denis GLEIZE

Né en 1930, à Limoux (Haute-Ariège), Jean-Denis Gleize appartient au monde médical. Il débute sa carrière en Algérie, en qualité de psychiatre, chargé de créer les premiers services de psychiatrie. Il est le fondateur-président en France de trois centres dédiés à la prise en soins des troubles spécifiques de l'avancée dans l'âge. C'est un érudit, sensible à l'histoire et amateur de belles oeuvres ; il apprécie les demeures à caractère patrimonial et collectionne la peinture, les arts décoratifs et l'archéologie.

La donation Gleize comprend 82 pièces (essentiellement des bronzes), parmi lesquelles on dénombre : 4 pointes de flèches, 11 haches, 5 épingles, 14 fibules, 8 bracelets, 5 brassards, 2 statuette (Hercule), des appliques, boucles

Docteur Antoine Ollivier (1823-1905)

Natif de Saint-Ours (Ubayette, vallée de l'Ubaye), Antoine Ollivier est médecin, à Barcelonnette (1857-1869), puis à Digne où il s'installe jusqu'à sa mort. De 1865 à 1869, le docteur Ollivier réalise, en archéologue amateur, pas moins de cinq fouilles qu'il a soigneusement décrites dans son ouvrage sur les Monuments Celtiques de la vallée (1882). Homme de terrain et grand collectionneur, il s'intéresse au mobilier métallique mais aussi aux pièces de monnaie. Vendue et dispersée en 1943, des pièces ont été acquises par le Musée des Antiquités Nationales (MAN), la collection Ollivier demeurait introuvable. Dans son mémoire de l'École du Louvre (1985), Madeleine Sabatier avait recueilli toutes les informations possibles sur les sites fouillés par le docteur Ollivier mais n'avait jamais pu trouver d'illustrations pour la majorité des pièces de la collection Ollivier d'où l'importance capitale et inespérée de la double découverte des photographies de Saint-Marcel Eysseric et des bronzes en possession du docteur Jean-Denis Gleize.



de ceinture, fragment de chaînes, etc. Les pièces, clairement identifiées comme provenant de l'ancienne collection du docteur Ollivier, se trouvent parmi les fibules (une belle série de fibules de formes variées et distinctes), les bracelets (à spirales, à bossettes, etc) et les cinq très beaux brassards qui réunissent et totalisent 107 bracelets.

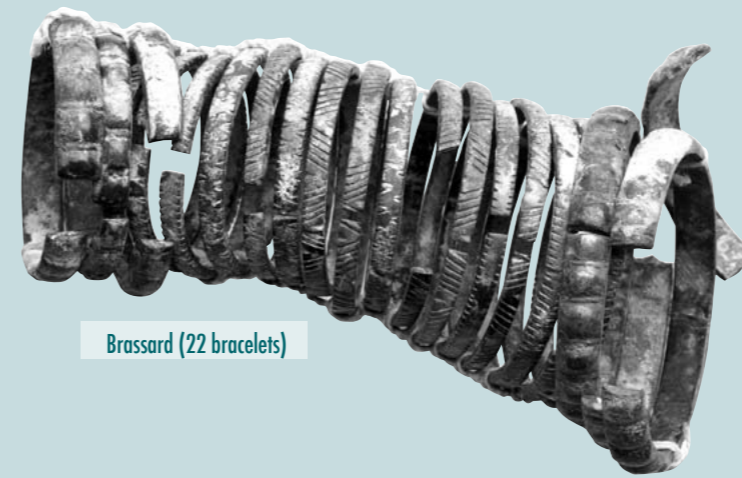
Présentée devant la Commission scientifique régionale (CSR) des musées de France (12 décembre 2012) la donation Gleize a remporté à l'unanimité l'adhésion des experts nationaux et régionaux pour une « acquisition » qualifiée de « particulièrement heureuse qui complètera idéalement les séries présentées, en restituant au public un épisode fondateur de l'archéologie dans cette région des Alpes de Haute Provence » (Laurent Olivier, Musée des Antiquités Nationales de Saint-Germain-en-Laye).

L'exposition à la Sapinière, qui présente la totalité de la donation Gleize, est accompagnée par les 17 tirages photographiques de la collection Ollivier signés Saint-Marcel Eysseric. En attendant la publication scientifique du catalogue des collections archéologiques du musée de la Vallée (2015), une plaquette illustrée est proposée aux visiteurs de l'exposition. On vous y attend nombreux !

Hélène Homps ■
conservatrice du musée de la Vallée,
la Sapinière.

- Docteur Antoine Ollivier.
- Docteur Jean-Denis Gleize au musée en novembre 2011.
- Les photographies des bronzes sont signées ©M.Bourguet, 2012.

1 Jean-Louis d'Anglade : *Joseph Ollivier, un grand patron barcelonnetau de Mexique*, Sabença de la Valèia et JL d'Anglade, 2^e édition revue et augmentée, février 2011, 428 p.
2 Delphine Isoardi : *Histoire de la recherche archéologique en Ubaye*, Chroniques de Haute-Provence N°356, 2006.
3 Jeanine Bourvéau-Ravoux, *La collection archéologique du docteur Ollivier d'après les photographies de Saint-Marcel Eysseric*, 1890. Chroniques de Haute Provence, Revue de la S.S.L.A.H.P, N°367, 2011, p. 5 à 78.
4 Saint-Marcel Eysseric, photographe en haute Provence (1860-1915), Jean-Christophe Labadie (dir.). Digne-les-Bains, Archives départementales des Alpes-de-Haute-Provence, 2012, 192 p.



Brassard (22 bracelets)



Pendeloque en forme de mouflon



Bracelet à spirale



Statuette d'Héraklès



Pointe de flèche à douille



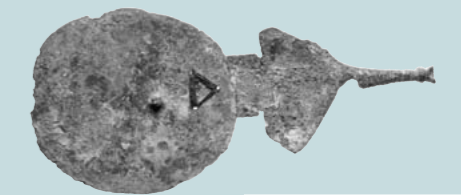
Fibule à plaque discoïdale



Hache



Fibule



Épingles



Bracelet creux à bossettes

